

Số: 3070 /BYT-AIDS
V/v báo cáo tình hình nhiễm
HIV/AIDS quý I năm 2011

Hà Nội, ngày 01 tháng 6 năm 2011

Kính gửi: Đồng chí Trương Vĩnh Trọng
 Phó Thủ tướng Chính phủ
 Chủ tịch Ủy ban Quốc gia phòng, chống AIDS
 và phòng, chống tệ nạn ma túy, mại dâm.

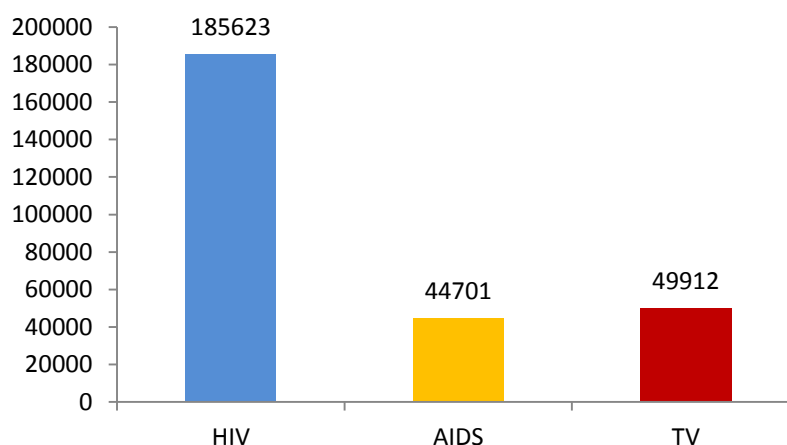
I. TÌNH HÌNH DỊCH HIV/AIDS

1. Tình hình nhiễm HIV/AIDS đến hết ngày 31/3/2011

Bộ Y tế xin báo cáo tình hình nhiễm HIV/AIDS trên toàn quốc từ ngày 01/01/2011 đến ngày 31/3/2011 như sau:

Số trường hợp nhiễm HIV xét nghiệm phát hiện trong kỳ báo cáo	:	2.120
Số bệnh nhân AIDS phát hiện trong kỳ báo cáo	:	1.114
Số bệnh nhân AIDS tử vong phát hiện trong kỳ báo cáo	:	435
Tổng số trường hợp nhiễm HIV hiện đang còn sống	:	185.623
Tổng số bệnh nhân AIDS hiện còn sống	:	44.701
Tổng số người nhiễm HIV đã tử vong do AIDS	:	49.912
Tổng số trường hợp nhiễm HIV tích lũy đến cuối kỳ báo cáo	:	235.535
Tổng số bệnh nhân AIDS tích lũy đến cuối kỳ báo cáo	:	94.613
Tổng số trường hợp tử vong đến cuối kỳ báo cáo	:	49.912

2. Tình hình dịch HIV/AIDS trong quý I năm 2011 theo số liệu báo cáo phát hiện



Biểu đồ 1. Số trường hợp nhiễm HIV, bệnh nhân AIDS hiện còn sống và người tử vong do AIDS tính đến 31/3/2011.

Tình hình hiện nhiễm HIV/AIDS và tử vong, tính đến 31/3/2011, số trường hợp nhiễm HIV hiện còn sống là 185.623 trường hợp, số bệnh nhân AIDS hiện còn sống là 44.701 và 49.912 trường hợp tử vong do AIDS.

10 tỉnh có báo cáo số trường hợp nhiễm phát hiện cao nhất trên toàn quốc bao gồm:

- (1) Thành phố Hồ Chí Minh với 45.285 người nhiễm HIV hiện còn sống
- (2) Hà Nội với 17.434 trường hợp nhiễm HIV hiện còn sống
- (3) Sơn La với 7.151 trường hợp nhiễm HIV hiện còn sống
- (4) Hải Phòng với 6.800 trường hợp nhiễm HIV hiện còn sống
- (5) Thái Nguyên với 6.191 trường hợp nhiễm HIV hiện còn sống
- (6) Nghệ An với 4.906 trường hợp nhiễm HIV hiện còn sống
- (7) Đồng Nai với 4.757 trường hợp nhiễm HIV hiện còn sống
- (8) Thanh Hóa với 4.342 trường hợp nhiễm HIV hiện còn sống
- (9) An Giang với 4.295 trường hợp nhiễm HIV hiện còn sống
- (10) Điện Biên với 4.083 trường hợp nhiễm HIV hiện còn sống

Tỷ suất hiện nhiễm trên 100.000 dân, tính chung cả nước, tỷ suất người hiện nhiễm HIV trên 100.000 dân là 214 người/100.000 dân. Tỷ suất người nhiễm HIV trên 100.000 dân có sự chênh lệch giữa các địa phương, cao nhất ở Điện Biên 818 người nhiễm/100.000 dân, tiếp là các tỉnh Sơn La (653 người nhiễm/100.000 dân), thành phố Hồ Chí Minh 620 người nhiễm/100.000 dân, Thái Nguyên (547 người nhiễm/100.000 dân), Yên Bái (407 người nhiễm/100.000 dân), Bà Rịa – Vũng Tàu (388 người nhiễm/100.000 dân), Cao Bằng (383 người nhiễm/100.000 dân), Bắc Cạn (379 người nhiễm/100.000 dân), Hải Phòng (366 người nhiễm/100.000 dân), Quảng Ninh (310 người/100.000).

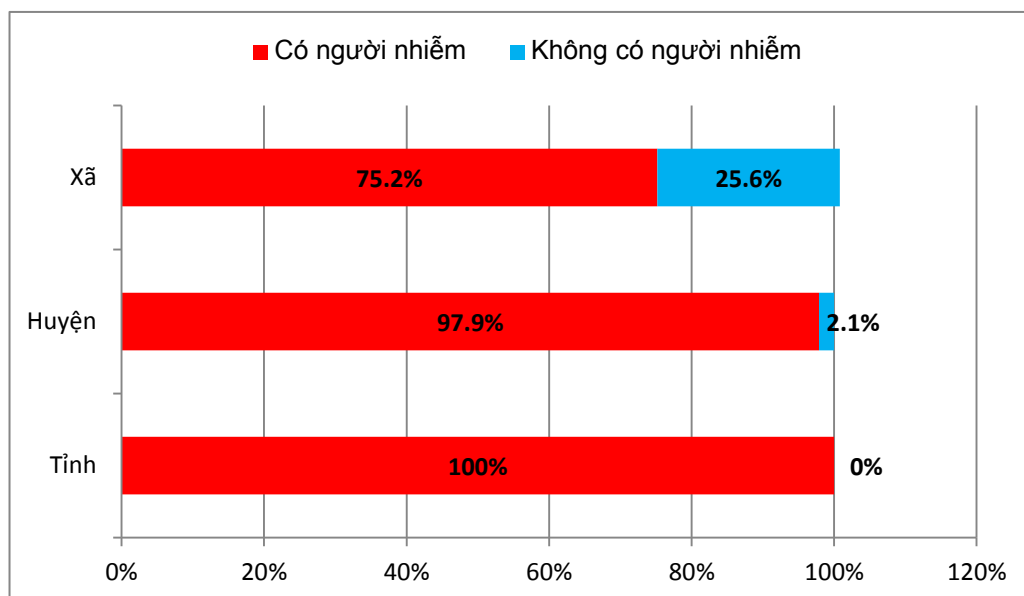
Tình hình báo cáo phát hiện trong quý I năm 2011: Trong quý I năm 2011 toàn quốc báo cáo xét nghiệm phát hiện mới 2.120 trường hợp nhiễm HIV, số trường hợp AIDS được phát hiện là 1.114 trường hợp và 435 trường hợp tử vong do AIDS.

Số trường hợp nhiễm HIV được báo cáo xét nghiệm phát hiện mới trong quý I năm 2011 tập trung chủ yếu ở một số tỉnh trọng điểm, đứng đầu là (1) thành phố Hồ Chí Minh với 351 trường hợp (chiếm 16,6% số trường hợp nhiễm HIV được báo cáo), đứng thứ 2 là (2) Hà Nội với 209 trường hợp (chiếm 9,9% số trường hợp nhiễm HIV được báo cáo), tiếp đến là (3) Điện Biên với 143 trường hợp (chiếm 6,7% số trường hợp nhiễm HIV được báo cáo), (4) Thái Nguyên với 90 trường hợp (chiếm 4,2% số trường hợp nhiễm HIV được báo cáo) (5) Kiên Giang với 86 trường hợp, (6) Thanh Hóa với 73 trường hợp, (7) Sơn La với 67 trường hợp, (8) Phú Thọ với 59 trường hợp, (9) Cần Thơ với 55 trường hợp.

Bảng 1: So sánh số trường hợp nhiễm HIV/AIDS/Tử vong do AIDS mới được xét nghiệm phát hiện trong quý I năm 2011 với quý I năm 2010

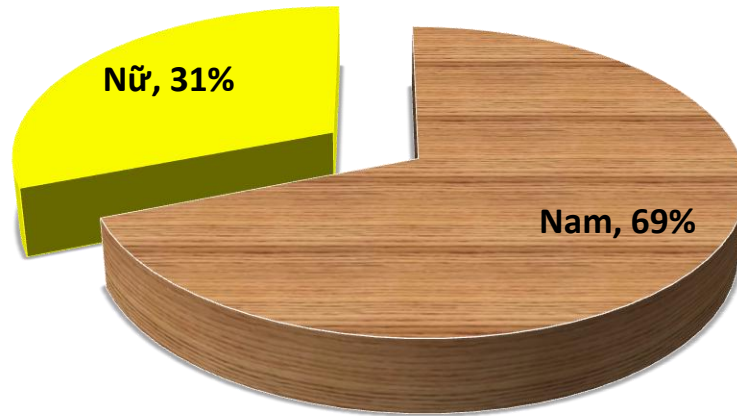
TT		Nhiễm HIV	Bệnh nhân AIDS	Tử vong
1	Quý I năm 2011	2.120	1.114	435
2	Quý I năm 2010	2.741	1.104	415
5	Thay đổi so với năm 2010	Giảm 23% (621 trường hợp)	Tăng 1% (10 trường hợp)	Tăng 5% (20 trường hợp)

Bảng 1 cho thấy so với cùng kỳ năm 2010, số các trường hợp nhiễm HIV mới được xét nghiệm phát hiện trong quý I năm 2011 giảm 23%, số trường hợp bệnh nhân AIDS được báo cáo trong 2011 tăng 1% và số người nhiễm HIV tử vong do AIDS báo cáo trong năm 2011 tăng 5%.



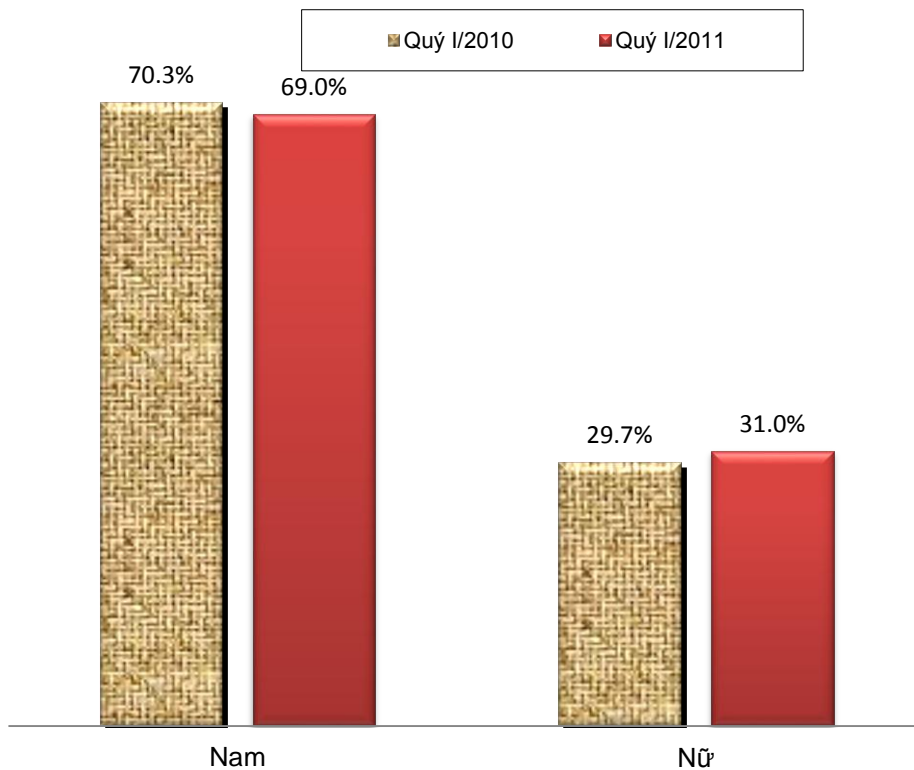
Biểu đồ 2. Tỷ lệ % số xã/phường, quận/huyện và tỉnh/ thành phố có người nhiễm HIV tính đến hết quý I năm 2011.

Về địa bàn phân bố dịch: tính đến 31/3/2011, toàn quốc đã phát hiện người nhiễm HIV tại hơn 75,2% xã/phường, gần 97,9% quận/huyện và 63/63 tỉnh/thành phố.

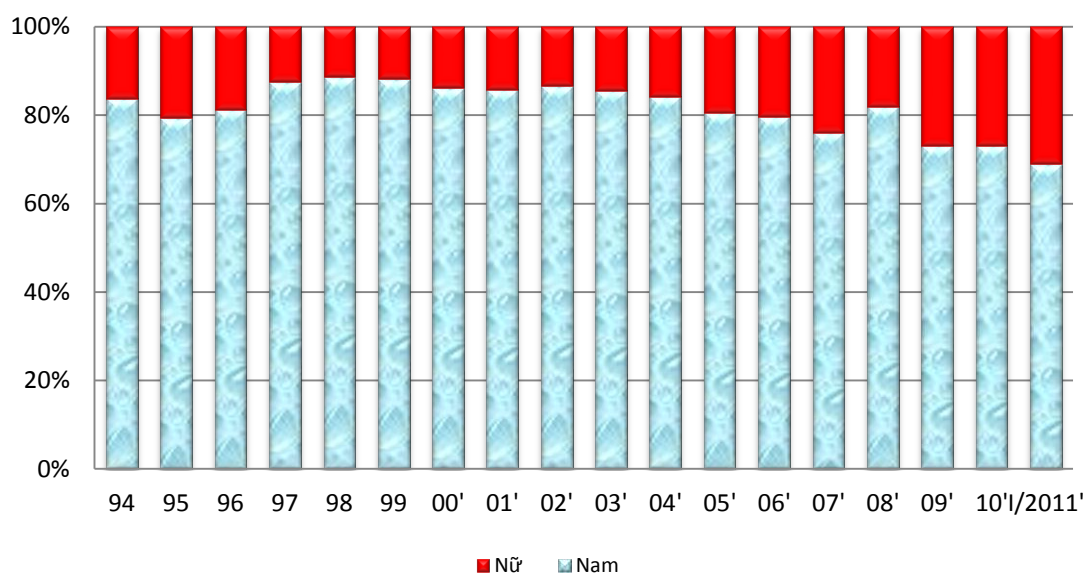


Biểu đồ 3. Phân bố người nhiễm HIV theo giới tính đến hết quý I năm 2011

Phân bố trường hợp nhiễm HIV theo giới, theo số liệu thống kê cho thấy trong số các trường hợp nhiễm HIV được phát hiện trong quý I năm 2011 có 69% là nam giới cao gấp khoảng 2,3 lần so với nữ giới, trong khi đó nữ giới chiếm 31 % số người nhiễm HIV được phát hiện trong quý I năm 2011 (Biểu đồ 3)

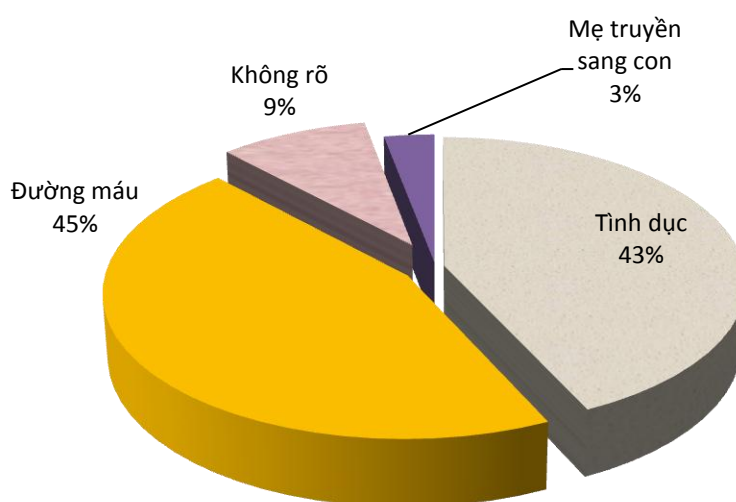


Biểu đồ 4: So sánh phân bố trường hợp nhiễm HIV theo giới

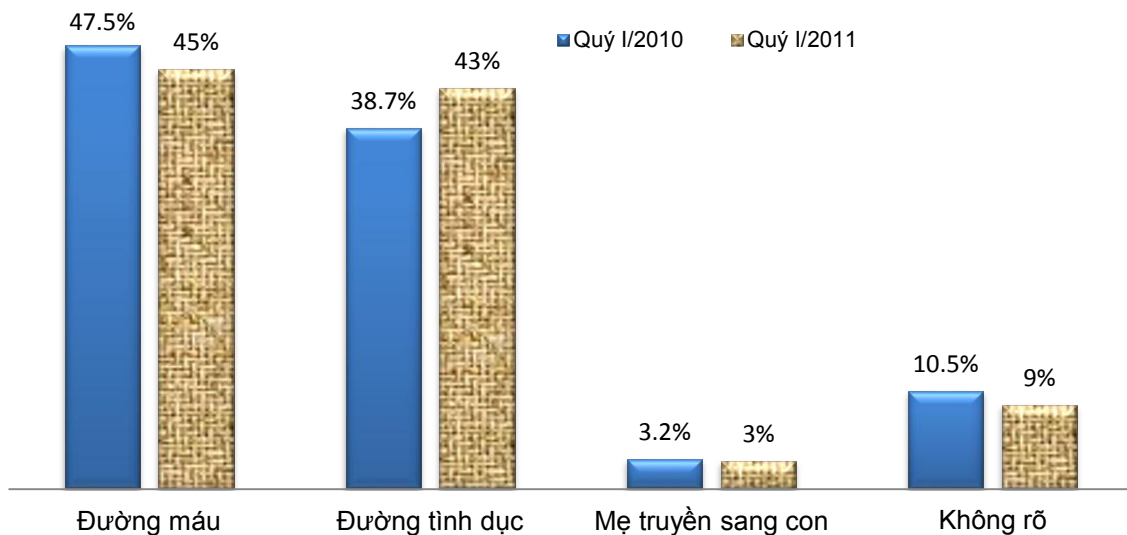


Biểu đồ 5. Phân bố nhiễm HIV phân theo giới qua các năm

So sánh với cùng kỳ năm 2010 và các năm trước, phân bố trường hợp nhiễm HIV theo giới có sự thay đổi và có xu hướng tăng lên ở nữ giới do nguy cơ nhiễm từ chồng hay từ bạn tình bị nhiễm HIV. Tỷ lệ nhiễm HIV ở nam giới trong quý I năm 2011 có giảm so với tỷ lệ so với quý I năm 2010 nhưng tỷ lệ thay đổi rất nhỏ chỉ khoảng 1%.



Biểu đồ 6: Phân bố người nhiễm HIV theo đường lây trong quý I năm 2011

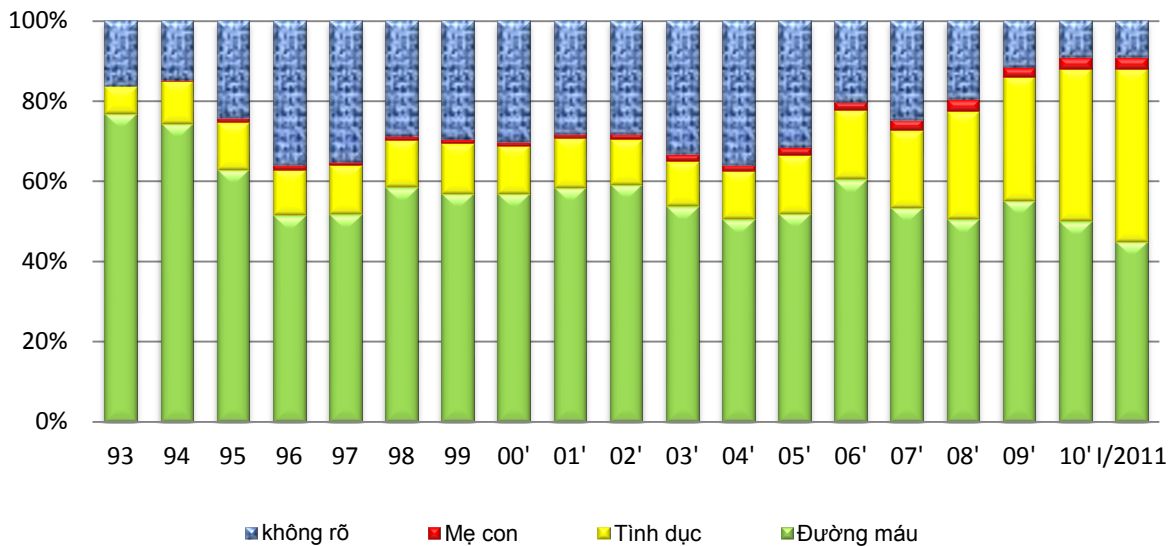


Biểu đồ 7: So sánh phân bố người nhiễm HIV theo đường lây

Phân bố trường hợp nhiễm HIV theo đường lây, trong số các trường hợp nhiễm HIV được báo cáo trong quý I năm 2011 thì tỷ lệ người nhiễm HIV do lây qua đường máu và đường tình dục chiếm một tỷ lệ lớn và tương đương nhau, lây nhiễm qua đường máu chiếm 45% trong khi đó lây nhiễm qua đường tình dục chiếm 43%, và lây nhiễm HIV qua con đường từ mẹ sang con chỉ chiếm một tỷ lệ rất thấp là 3%.

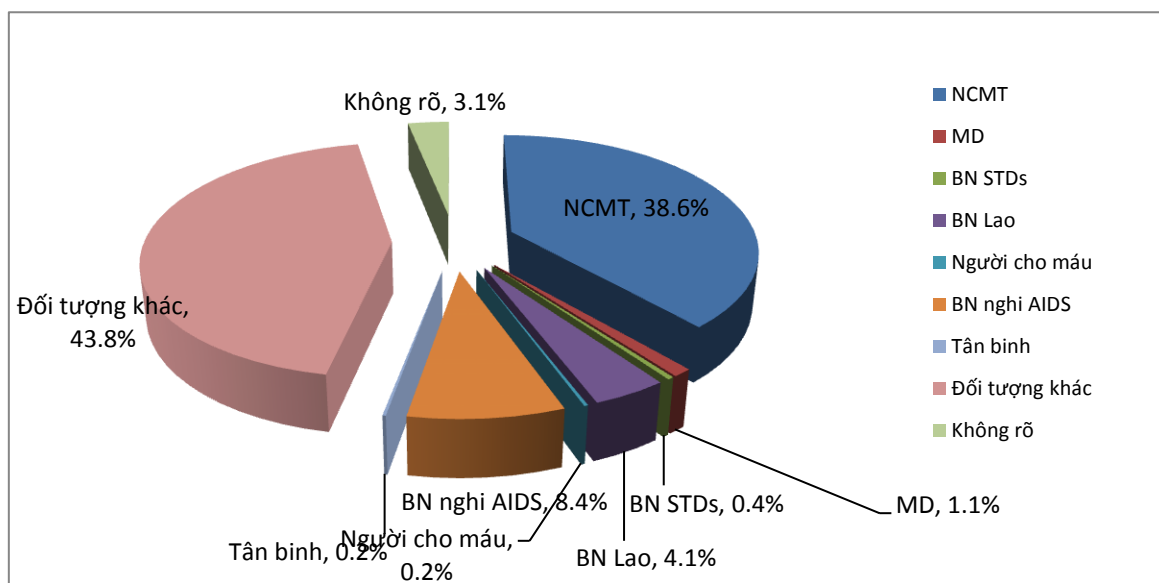
So sánh với quý I năm 2010, qua biểu đồ 7, có thể thấy có sự thay đổi tương đối trong tỷ lệ lây nhiễm HIV qua đường máu và đường tình dục. Tỷ lệ lây nhiễm HIV qua đường máu có giảm xuống 2,5% so với quý I năm 2010 trong khi tỷ lệ lây nhiễm qua đường tình dục lại bắt đầu tăng lên từ 38,7% (quý I năm 2010) lên 43% (quý I năm 2011), như vậy lây nhiễm qua đường tình dục đã tăng 4,3%, trong khi lây nhiễm qua con đường từ mẹ sang con có sự thay đổi không đáng kể từ 3,2% (quý I năm 2010) xuống còn 3% (quý I năm 2011).

Phân bố trường hợp nhiễm HIV theo đường lây có sự khác biệt giữa các khu vực, ở khu vực miền Nam phần lớn số người nhiễm HIV được báo cáo trong quý I năm 2011 lây nhiễm HIV qua đường tình dục chiếm tỷ lệ 63%, tỷ lệ này đặc biệt cao ở một số tỉnh, thành phố như: thành phố Hồ Chí Minh 11,9%, Kiên Giang 8,5%, Đồng Tháp 6%. Khác với khu vực miền Nam, đường lây chủ yếu ở khu vực miền Bắc là lây nhiễm qua đường máu, đặc biệt cao ở một số tỉnh, thành phố: Hà Nội 10,9%, Điện Biên 8,4%, Nghệ An 6,5%, Thái Nguyên 5,4%. Do vậy hình thức can thiệp giảm nguy cơ lây nhiễm cho mỗi tỉnh cũng khác nhau tùy thuộc vào đặc thù tình hình dịch tại từng tỉnh, thành phố.



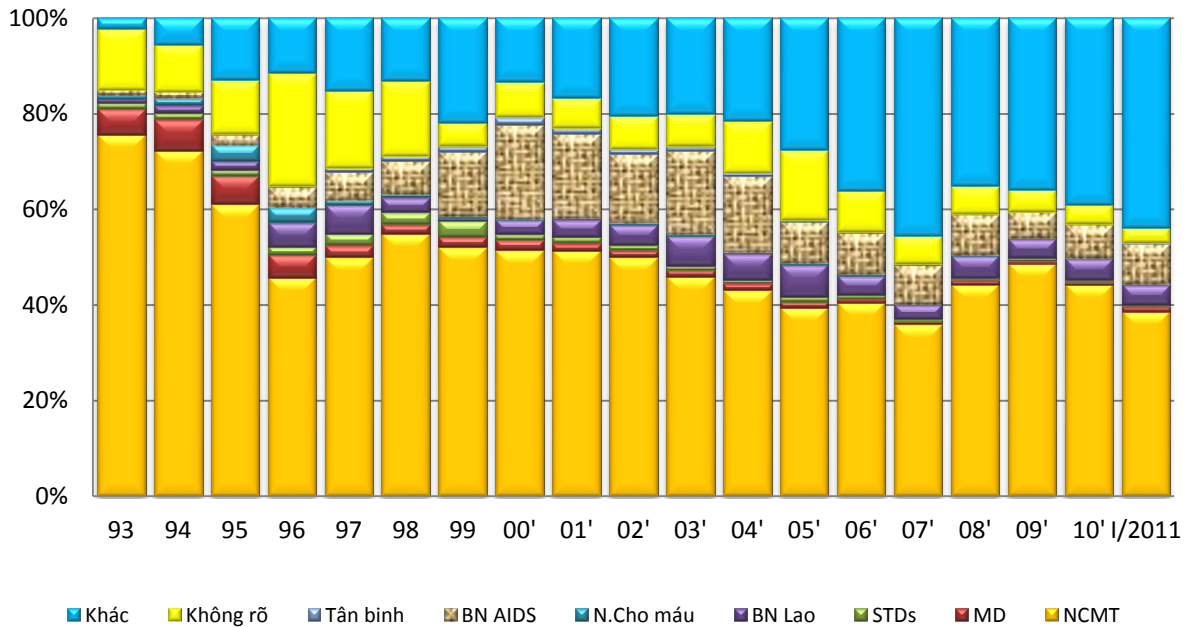
Biểu đồ 8: Phân bố các trường hợp nhiễm HIV theo đường lây qua các năm

Phân bố trường hợp nhiễm HIV theo đường lây qua các năm (Biểu đồ 8), tỷ lệ nhiễm HIV do lây nhiễm qua đường máu và đường tình dục vẫn chiếm tỷ lệ cao, lây nhiễm qua đường máu chiếm tỷ lệ cao nhất, tiếp đến là lây nhiễm qua đường tình dục và tỷ lệ thấp nhất vẫn là lây nhiễm qua con đường từ mẹ sang con. Tuy nhiên trong khoảng từ năm 2004 đến nay tỷ lệ lây nhiễm HIV qua đường tình dục lại có xu hướng tăng lên rõ rệt, từ 12% năm 2004 lên 19% năm 2007, năm 2009 tỷ lệ này là 31% và cho đến cuối năm 2010 con số này đã là 38%, tỷ lệ lây nhiễm qua đường tình dục được phát hiện riêng trong quý I năm 2011 là 43%. Dường như đang có sự chuyển đổi tỷ trọng con đường lây nhiễm HIV.

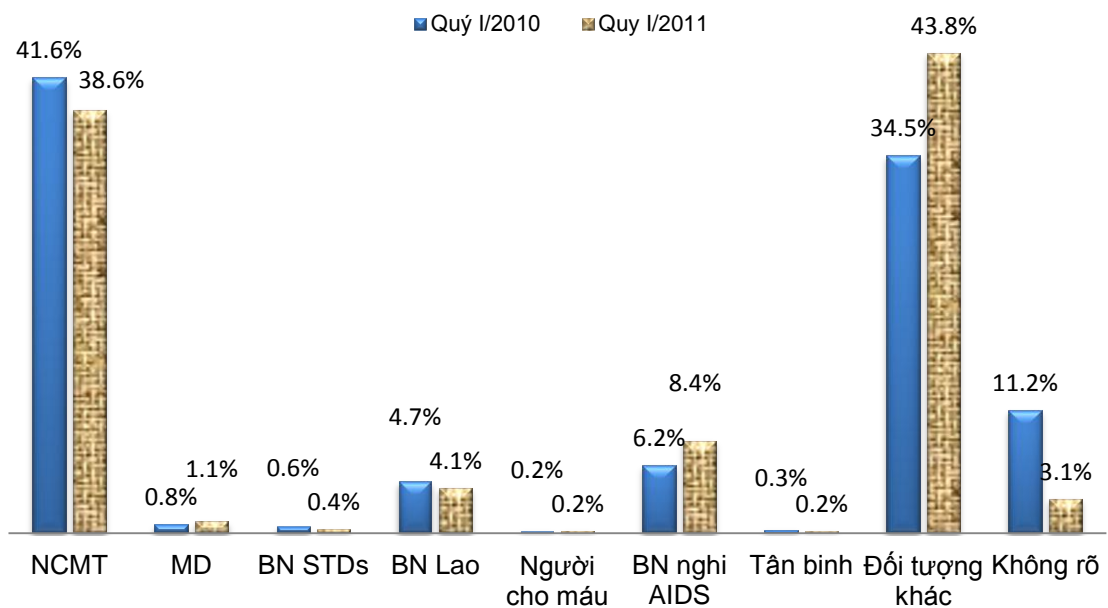


Biểu đồ 9: Phân bố người nhiễm HIV theo nhóm đối tượng trong quý I năm 2011

Phân bố trường hợp nhiễm HIV theo nhóm đối tượng, kết quả báo cáo xét nghiệm phát hiện cho thấy, chỉ trong quý I năm 2011 trong số các trường hợp nhiễm HIV thì có đến 38,6% là đối tượng nghiện chích ma túy, 8,4% bệnh nhân nghi AIDS, 4,1% bệnh nhân Lao, 1,1% gái mại dâm, đối tượng nhiễm HIV là bệnh nhân mắc các bệnh lây truyền qua đường tình dục, người cho máu, tân binh vẫn chiếm một tỷ lệ rất thấp dưới 1% (Biểu đồ 9).

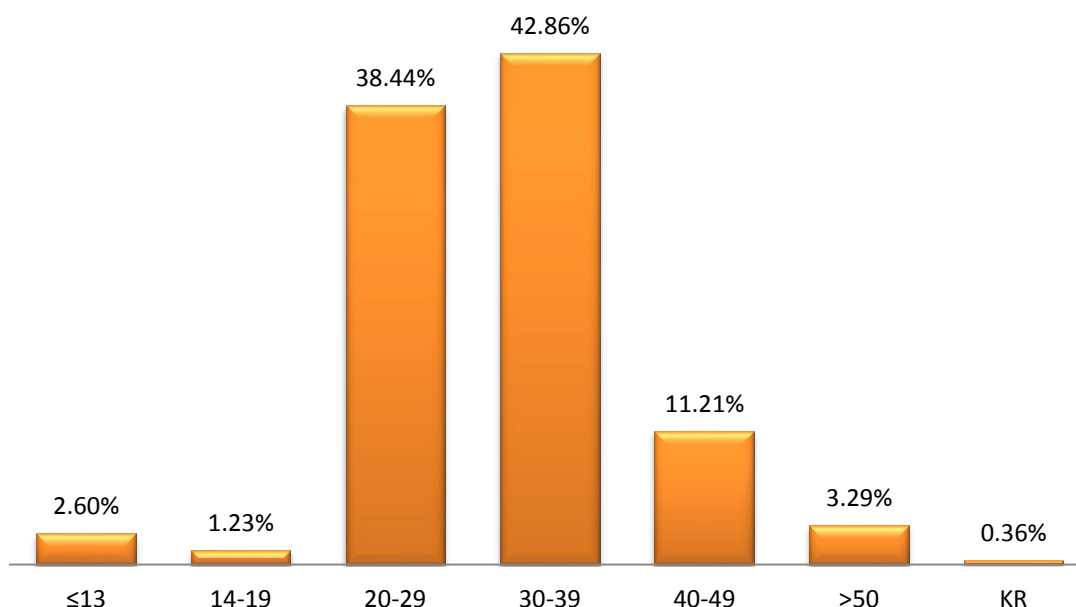


Biểu đồ 10: Phân bố người nhiễm HIV theo nhóm đối tượng qua các năm



Biểu đồ 11: So sánh phân bố người nhiễm HIV theo nhóm đối tượng

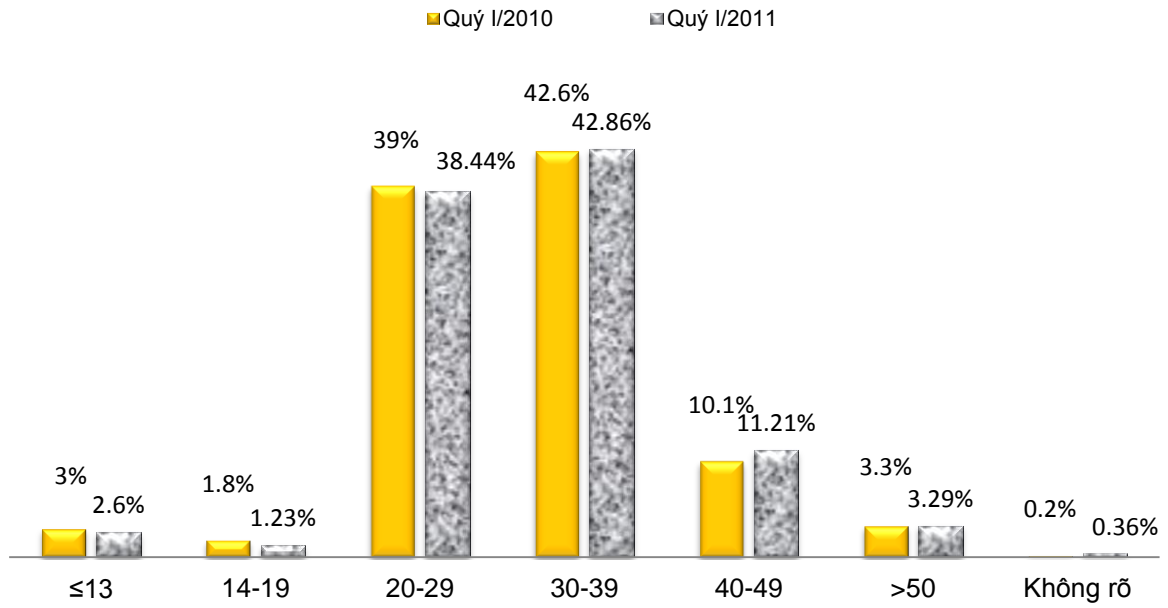
So sánh với cùng kỳ quý I năm 2010, những người nhiễm HIV được báo cáo trong quý I năm 2011 vẫn chủ yếu là nhóm đối tượng nghiện chích ma túy, tuy nhiên phân bố người nhiễm HIV theo nhóm đối tượng nghiện chích ma túy có giảm xuống từ 41,6% (quý I năm 2010) xuống 38,6% (quý I năm 2011), nhóm bệnh nhân nghi AIDS tăng 2,2% so với quý I năm 2010 (*Biểu đồ 11*)



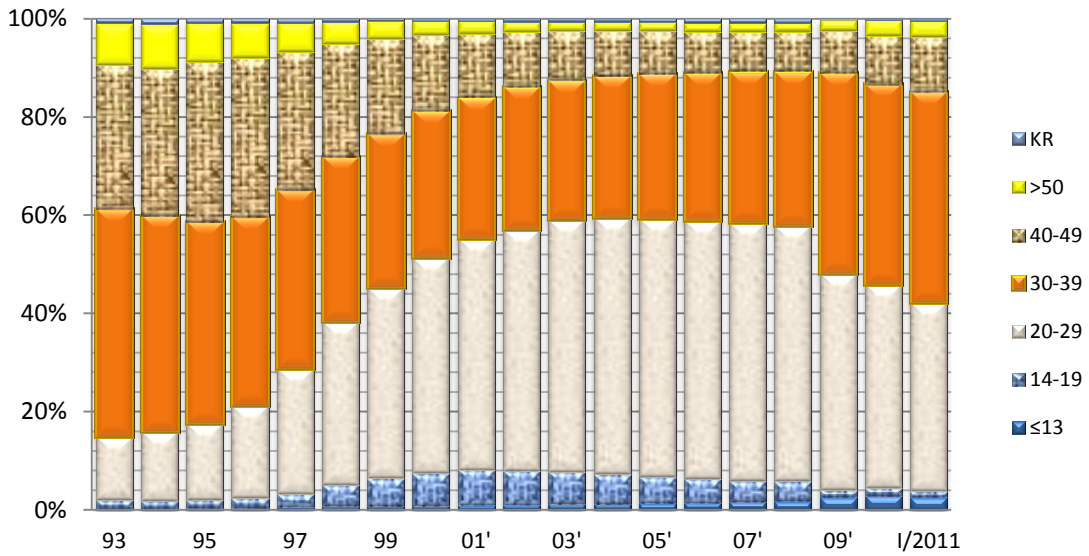
Biểu đồ 12: Phân bố trường hợp nhiễm HIV theo nhóm tuổi trong quý I năm 2011

Phân bố theo nhóm tuổi, trong quý I năm 2011 phân bố các trường hợp nhiễm HIV vẫn tập trung chủ yếu ở độ tuổi 20-39 tuổi, chiếm 81,3% và tỷ lệ này ít thay đổi trong khoảng 5 năm trở lại đây. Bên cạnh đó, khi phân tích phân bố người nhiễm HIV qua các năm cho thấy có xu hướng chuyển dịch tỷ trọng người nhiễm HIV thuộc nhóm tuổi 20-29 sang nhóm 30-39 tuổi (*Biểu đồ 14*).

So với cùng kỳ năm 2010, phân bố trường hợp nhiễm HIV hầu như không có sự thay đổi về phân bố nhóm tuổi. Tỷ lệ nhiễm HIV trong nhóm tuổi 30-39 chiếm 42,86%, tiếp đến tỷ lệ này trong nhóm tuổi 20-29 là 38,44% , 11,21 % trong nhóm tuổi 40-49, các nhóm còn lại chiếm tỷ lệ dưới 3,5% (*Biểu đồ 13*).



Biểu đồ 13: So sánh phân bố HIV theo nhóm tuổi



Biểu đồ 14: Phân bố trường hợp nhiễm HIV theo nhóm tuổi qua các năm

II. NHẬN XÉT CHUNG VỀ TÌNH HÌNH DỊCH HIV/AIDS TRONG QUÝ I NĂM 2011

Số trường hợp HIV mới phát hiện trong quý I năm 2011 giảm đáng kể so với cùng kỳ năm 2010 (giảm 23%), tuy nhiên số bệnh nhân AIDS và tử vong báo cáo tăng nhưng không đáng kể (bệnh nhân AIDS tăng 1% và tử vong tăng 5%). Hình thái nguy cơ lây nhiễm HIV tiếp tục cho thấy tỷ trọng người nhiễm HIV lây truyền qua đường tình dục tăng hơn so với cùng kỳ năm 2010, cụ thể trong quý I năm 2010 tỷ lệ lây nhiễm HIV qua đường tình dục là 38,7% trong khi quý I năm 2011 tỷ lệ này là 43%, ngoài ra tỷ trọng người nhiễm HIV là nữ giới có xu hướng tăng, so sánh cùng kỳ năm 2010 tăng từ 29,7% lên 31%. Cùng với nguy cơ lây truyền qua đường tình dục ngày càng chiếm tỷ trọng lớn hơn, nhóm tuổi lây nhiễm HIV cũng có xu hướng chuyển dịch từ nhóm 20-29 sang nhóm tuổi 30-39, trước năm 2009 tỷ lệ người nhiễm HIV trong nhóm tuổi 20-29 cao hơn nhóm tuổi 30-39, tuy nhiên 2 năm gần đây tỷ lệ này có sự thay đổi, tại thời điểm báo cáo quý I năm 2011 tỷ lệ người nhiễm HIV trong nhóm tuổi 20-29 là 38,4% và tỷ lệ này trong nhóm tuổi 30-39 là 42,9%. Hình thái lây nhiễm HIV có sự khác biệt lớn giữa các khu vực trong cả nước, cụ thể khu vực miền Nam tỷ lệ lây nhiễm HIV qua đường tình dục cao ở một số tỉnh thành phố Hồ Chí Minh, Kiên Giang, Đồng Tháp. Ngược lại, các tỉnh miền Bắc tỷ lệ người nhiễm HIV qua đường máu cao Hà Nội, Điện Biên, Nghệ An, Thái Nguyên.

Trong tổng số ca nhiễm HIV được phát hiện trong quý I năm 2011 vẫn chủ yếu tập trung ở các tỉnh trọng điểm như thành phố Hồ Chí Minh, Hà Nội, Điện Biên, Sơn La, Thái Nguyên, Kiên Giang. So sánh cùng kỳ năm 2010, phần lớn các tỉnh không có sự thay đổi đột biến về số ca nhiễm HIV mới phát hiện, có 10 tỉnh có số HIV được phát hiện tăng lên nhiều nhất, đứng đầu là (1) thành phố Hồ Chí Minh tăng 67 trường hợp, (2) Hải Phòng tăng 40 trường hợp, (3) Cần Thơ tăng 29 trường hợp, (4) Quảng Ninh tăng 25 trường hợp, (5) Lạng Sơn tăng 20 trường hợp, (6) Lai Châu tăng 19 trường hợp, (7) Vĩnh Long tăng 17 trường hợp, (8) Hậu Giang tăng 14 trường hợp, (9) Sơn La tăng 13 trường hợp, (10) Bắc Cạn tăng 13 trường hợp, ngoài ra các tỉnh còn lại đều báo cáo giảm, trong đó 3 tỉnh báo cáo số trường hợp nhiễm HIV được phát hiện giảm nhiều nhất bao gồm: Thái Nguyên giảm 155 trường hợp, Ninh Bình giảm 56 trường hợp, Bắc Ninh giảm 51 trường hợp.

Nơi nhận:

- Như trên;
- Văn phòng Trung ương Đảng (để báo cáo);
- Ban Tuyên giáo TƯ (để báo cáo);
- Ủy ban các vấn đề XH của Quốc hội (để báo cáo);
- Vụ Khoa giáo-Văn xã, Văn phòng Chính phủ (để biết);
- Bộ trưởng Nguyễn Quốc Triệu (để báo cáo);
- Các đồng chí Thứ trưởng (để biết);
- Thành viên UBQG P/C AIDS và P/C tệ nạn ma túy, mại dâm (để biết);
- Lưu: VT, AIDS.

KT. BỘ TRƯỞNG

THỨ TRƯỞNG



Trịnh Quân Huân